



## 1. สถานการณ์โรคเฝ้าระวังทางระบาดวิทยาปี 2566 (ตั้งแต่ 1 มกราคม – 24 กันยายน 2566)

โรคที่มีรายงานผู้ป่วยสูงสุด 5 อันดับแรก คือ อูจจาระร่วง รองลงมา คือ ปอดบวม ไข้ไม่ทราบสาเหตุ อาหารเป็นพิษ และ ไข้หวัดใหญ่

โรคที่มีรายงานผู้ป่วยสูงสุด 5 อันดับแรก **เดือนกรกฎาคม** คือ อูจจาระร่วง รองลงมา คือ ปอดบวม ไข้ไม่ทราบสาเหตุ อาหารเป็นพิษ และ ไข้หวัดใหญ่

ตารางที่ 1 จำนวนและอัตราป่วยด้วยโรคเฝ้าระวังทางระบาดวิทยา 10 อันดับแรก จ.ร้อยเอ็ด ปี 2566

โรค	ปี 2566												รวม (ราย)	อัตราป่วย (ต่อแสน )
	ม.ค.	ก.พ.	มี.ค.	เม.ย.	พ.ค.	มิ.ย.	ก.ค.	ส.ค.	ก.ย.	ต.ค.	พ.ย.	ธ.ค.		
อูจจาระร่วง	1,917	2,047	2,074	1,490	1,217	1,076	1,095	1,036	595				12,547	958.83
ปอดบวม	691	659	814	552	499	544	559	710	635				5,663	432.76
ไข้ไม่ทราบสาเหตุ	295	356	417	285	220	311	475	545	446				3,350	256.00
อาหารเป็นพิษ	300	377	315	270	264	255	282	259	167				2,581	197.24
ไข้หวัดใหญ่	125	132	197	49	62	110	274	619	1,013				2,489	190.21
ไข้เลือดออก	7	19	28	32	44	207	477	409	196				1,419	108.44
มือเท้าปาก	28	53	62	29	49	164	218	121	75				799	61.06
โรคติดต่อทางเพศสัมพันธ์	64	52	71	65	68	78	73	63	36				570	43.56
สคัลป์โทฟัส	20	13	11	11	20	15	70	110	51				321	24.53
วัณโรคปอด	103	46	47	24	10	10	6	16	4				266	20.33

## 2. สถานการณ์โรคที่สำคัญในเดือนกันยายน 2566

### 2.1 สถานการณ์โรคไข้เลือดออก

#### สถานการณ์ประเทศไทย

ตั้งแต่วันที่ 1 มกราคม – 24 กันยายน 2566 ประเทศไทยมีรายงานผู้ป่วยทั้งหมด 97,398 ราย อัตราป่วย 147.28 ต่อประชากรแสนคน เสียชีวิต 89 ราย อัตราป่วยตาย ร้อยละ 0.09

จำแนกรายภาค พบว่า ภาคเหนือ มีอัตราป่วยสูงสุด รองลงมาคือ ภาคใต้ ภาคกลาง และภาคตะวันออกเฉียงเหนือ ตามลำดับ

### สถานการณ์โรคไข้เลือดออกประเทศไทย ปี 2566

ข้อมูล ณ วันที่ 24 กันยายน 2566

จำนวนผู้ป่วยสะสม	97,398 ราย
จำนวนผู้ป่วยเสียชีวิต	89 ราย
อัตราป่วย	147.28 ต่อประชากรแสนคน
อัตราป่วยตาย (ร้อยละ)	0.09

ภาค	ผู้ป่วย (ราย)	ผู้ป่วยตาย (ราย)	อัตราป่วย ต่อแสน	อัตราป่วยตาย ร้อยละ
ตะวันออกเฉียงเหนือ	23,993	8	110.04	0.03
เหนือ	25,178	12	209.92	0.05
กลาง	32,114	37	140.62	0.12
ใต้	16,113	32	169.71	0.20
<b>รวมทั้งประเทศ</b>	<b>97,398</b>	<b>89</b>	<b>147.28</b>	<b>0.09</b>

ที่มา : รายงาน 506 กองระบาดวิทยา สัปดาห์ที่ 37

รูปที่ 1 จำนวนและอัตราป่วยผู้ป่วยไข้เลือดออก จำแนกรายภูมิภาค ปี 2566

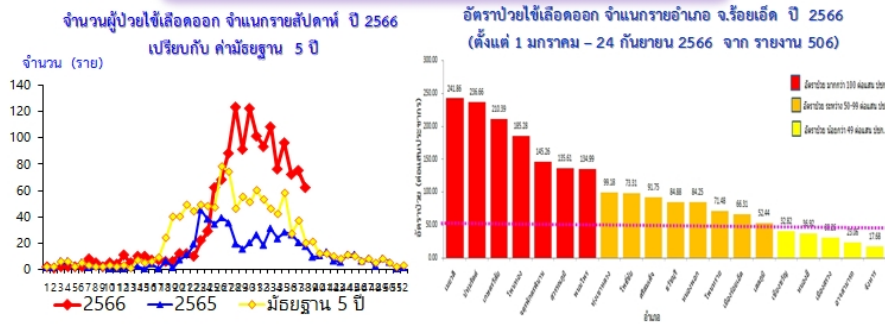
### สถานการณ์ไข้เลือดออกจังหวัดร้อยเอ็ด

ตั้งแต่ 1 มกราคม – 24 กันยายน 2566 มีรายงานผู้ป่วยไข้เลือดออก จำนวน 1,419 ราย มีผู้ป่วยเสียชีวิต 1 ราย อัตราป่วย 109.49 ต่อแสนประชากร อัตราป่วยตาย ร้อยละ 0.07 อัตราป่วยอยู่ในลำดับที่ 50 ของประเทศ ลำดับที่ 11 ของภาคตะวันออกเฉียงเหนือ ซึ่งจำนวนผู้ป่วยปี 2566 มีแนวโน้มสูงขึ้นในช่วงเดือนเมษายน และเริ่มลดลง สิงหาคม – กันยายน 2566 แต่ยังคงสูงกว่าค่ามัธยฐานย้อนหลัง 5 ปี กลุ่มอายุที่พบว่ามีอัตราป่วยสูงสุด คือ กลุ่มอายุ 10-14 ปี และ กลุ่มอายุ 5-9 ปี อำเภอที่มีอัตราป่วยสะสมสูงสุดตั้งแต่ต้นปี 5 อันดับแรก คือ อ.เมยวดี ปทุมรัตน์ เกษตรวิสัย โพนทอง และ จตุรพักตรพิมาน

### สถานการณ์โรคไข้เลือดออก จังหวัดร้อยเอ็ด ปี 2566

ข้อมูล ณ วันที่ 24 กันยายน 2566 (รายงาน 506)

* จำนวนผู้ป่วย	1,419 ราย
* เสียชีวิต	1 ราย
* อัตราป่วย	109.49 ต่อประชากรแสนคน
* อัตราป่วยตายร้อยละ	0.07



อัตราป่วยอยู่ลำดับที่ 50 ของประเทศ ลำดับที่ 11 ของภาคตะวันออกเฉียงเหนือ และ ลำดับที่ 2 ของเขตสุขภาพที่ 7

รูปที่ 2 จำนวนผู้ป่วยไข้เลือดออก จ.ร้อยเอ็ด จำแนกรายเดือน ปี 2566 เปรียบกับปี 2565 และค่ามัธยฐาน 5 ปี

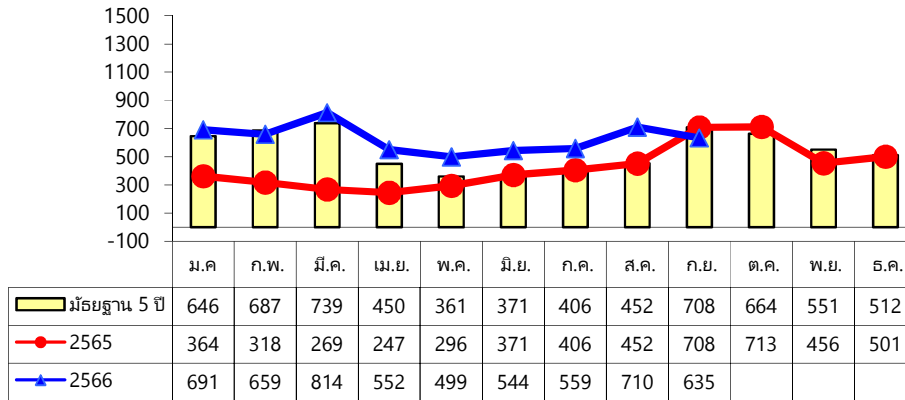
ตารางที่ 1 จำนวนผู้ป่วยและอัตราป่วยไข้เลือดออก รายอำเภอ จำแนกรายเดือน จ.ร้อยเอ็ด ปี 2566

อำเภอ	เดือน												รวม	อัตราป่วย (ต่อแสน)
	ม.ค.	ก.พ.	มี.ค.	เม.ย.	พ.ค.	มิ.ย.	ก.ค.	ส.ค.	ก.ย.	ต.ค.	พ.ย.	ธ.ค.		
เมือง	1	0	2	6	3	18	29	35	11				105	66.31
-ในเขตเทศบาล	0	0	0	0	0	2	13	6	0				21	59.45
- นอกเขต	1	0	2	6	3	16	16	29	11				84	68.28
เกษตรวิสัย	1	0	0	2	5	26	65	63	43				205	210.39
ปทุมรัตต์	1	2	2	1	5	22	41	27	26				127	236.66
จตุรพักตรพิมาน	0	0	1	1	10	28	33	25	17				115	145.26
ธวัชบุรี	1	0	0	1	0	2	25	18	10				57	84.88
พนมไพร	0	1	6	4	0	8	23	31	23				96	134.99
โพนทอง	0	1	3	5	6	55	78	46	6				200	185.28
โพธิ์ชัย	0	0	0	3	3	10	27	10	4				57	98.14
หนองพอก	0	0	0	0	2	4	9	26	15				56	84.25
เสลภูมิ	2	5	6	4	3	1	18	18	5				62	52.44
สุวรรณภูมิ	1	0	1	2	2	12	66	56	15				155	135.61
เมืองสรวง	0	0	0	0	0	2	3	2	0				7	30.26
โพนทราย	0	0	0	0	0	4	8	8	0				20	71.48
อาจสามารถ	0	8	1	0	1	0	4	3	0				17	23.06
เมยวดี	0	0	0	0	1	10	28	14	3				56	241.86
ศรีสมเด็จ	0	0	2	0	1	2	10	8	10				33	91.75
จังหาร	0	0	0	1	1	0	1	4	1				8	17.68
เชียงขวัญ	0	1	2	2	0	0	2	3	1				11	40.20
หนองฮี	0	0	0	0	0	0	1	7	1				9	36.92
ทุ่งเขาหลวง	0	1	2	0	1	3	6	5	5				23	99.18
<b>รวมทั้งหมด</b>	<b>7</b>	<b>19</b>	<b>28</b>	<b>32</b>	<b>44</b>	<b>207</b>	<b>477</b>	<b>409</b>	<b>196</b>	<b>0</b>	<b>0</b>	<b>0</b>	<b>1,419</b>	<b>109.49</b>

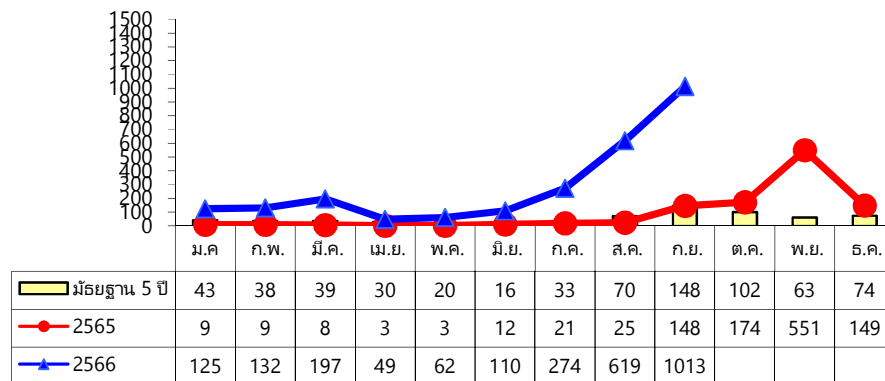
ข้อมูล ณ วันที่ 24 กันยายน 2566

## 2.2 สถานการณ์โรคปอดบวมและไข้หวัดใหญ่

ตั้งแต่ 1 มกราคม – 24 กันยายน 2566 จังหวัดร้อยเอ็ด มีรายงานผู้ป่วยผู้ป่วยโรคปอดบวม 5,663 ราย อัตราป่วยเท่ากับ 432.76 ต่อประชากรแสนคน โรคไข้หวัดใหญ่ 2,581 ราย อัตราป่วย 197.23 ต่อประชากรแสนคน



รูปที่ 2 จำนวนผู้ป่วยโรคปอดบวม รายเดือน ปี 2565-2566 และมัธยฐาน 5 ปี จ.ร้อยเอ็ด



รูปที่ 3 จำนวนผู้ป่วยโรคไข้หวัดใหญ่ รายเดือน ปี 2565-2566 และมัธยฐาน 5 ปี จ.ร้อยเอ็ด

ในปี 2566 กลุ่มอายุที่มีอัตราป่วยสูงสุด โรคปอดบวม คือ กลุ่มอายุ 65 ปีขึ้นไป และกลุ่มอายุ 0-4 ปี สำหรับโรคไข้หวัดใหญ่ กลุ่มอายุที่มีอัตราป่วยสูงสุด คือ รองลงมา 0-4 ปี 5-9 ปี และกลุ่มอายุ 25-34 ปี

เดือนมีนาคม 2566 มีเหตุการณ์การระบาดไข้หวัดใหญ่ในกลุ่มทหารกองประจำการ ค่ายทหารแห่งหนึ่ง มีผู้ป่วยตามนิยามรวมจำนวน 26 ราย ส่วนใหญ่มีอาการไอ มีน้ำมูก และมีไข้ ผู้ป่วยส่วนใหญ่รักษาตัวที่โรงพยาบาลร้อยเอ็ด ทีม SRRT จังหวัดร้อยเอ็ด และโรงพยาบาลค่ายสมเด็จพระพุทธยอดฟ้าจุฬาโลกมหาราช ได้ดำเนินการค้นหาผู้ป่วยเพิ่มเติม และควบคุมโรคในหน่วยฝึกทหารแห่งนี้ พบว่าปัจจัยเสี่ยงของการระบาดครั้งนี้ คือการใช้แก้วน้ำร่วมกัน และการสัมผัสใกล้ชิดกับผู้ป่วย ดังนั้นจึงแนะนำให้หน่วยฝึกปรับมาตรการการใช้ช้อน ส้อม และแก้วน้ำส่วนตัวของทหาร และการคัดกรองผู้ที่มีอาการป่วยให้เข้ารับการรักษา

เดือนสิงหาคม 2566 รับแจ้งมีเหตุการณ์การระบาดไข้หวัดใหญ่ในโรงเรียนประถมศึกษา และมัธยมศึกษา หลายแห่ง ปัจจัยเสี่ยงที่สำคัญ คือการที่นักเรียนและบุคลากรในโรงเรียนติดเชื้อไข้หวัดใหญ่ แล้วมีการนำมาแพร่ในโรงเรียน ซึ่งมีสิ่งแวดล้อมที่เอื้อต่อการแพร่กระจายของโรคอยู่แล้ว

ตารางที่ 2 จำนวนผู้ป่วยและอัตราป่วยโรคปอดบวม จังหวัดร้อยเอ็ด ปี 2566

อำเภอ	เดือน												รวม	อัตราป่วย (ต่อแสน)
	ม.ค.	ก.พ.	มี.ค.	เม.ย.	พ.ค.	มิ.ย.	ก.ค.	ส.ค.	ก.ย.	ต.ค.	พ.ย.	ธ.ค.		
เมือง	74	62	75	43	48	54	65	77	83				581	372.12
เกษตรวิสัย	39	31	56	41	30	25	19	28	18				287	291.83
ปทุมรัตน์	50	40	63	31	43	24	18	37	38				344	640.82
จตุรพักตรพิมาน	52	64	70	39	38	48	52	71	59				493	611.37
ธวัชบุรี	43	33	43	16	23	25	26	41	26				276	403.67
พนมไพร	43	32	67	44	27	55	20	45	49				382	520.48
โพนทอง	38	61	56	35	30	37	39	56	42				394	365.26
โพธิ์ชัย	20	15	11	17	14	21	18	19	9				144	249.13
หนองพอก	19	17	23	12	19	17	20	17	7				151	229.89
เสลภูมิ	75	66	57	52	55	56	81	79	56				577	474.84
สุวรรณภูมิ	30	34	44	23	16	29	34	28	28				266	228.47
เมืองสรวง	21	4	25	25	7	15	9	12	8				126	543.17
โพนทราย	7	9	10	5	2	3	4	5	1				46	164.26
อาจสามารถ	43	33	41	41	26	28	38	42	23				315	422.80
เมยวดี	8	20	23	10	13	7	10	23	29				143	629.84
ศรีสมเด็จ	44	41	59	40	27	40	36	43	77				407	1103.91
จังหาร	21	34	24	24	26	13	11	32	15				200	424.76
เชียงขวัญ	17	15	10	14	12	9	14	10	14				115	413.64
หนองฮี	20	22	23	14	22	21	13	13	19				167	670.55
ทุ่งเขาหลวง	27	26	34	26	21	17	32	32	34				249	1053.17
<b>รวมทั้งหมด</b>	<b>691</b>	<b>659</b>	<b>814</b>	<b>552</b>	<b>499</b>	<b>544</b>	<b>559</b>	<b>710</b>	<b>635</b>				<b>5,663</b>	<b>432.76</b>

ที่มา : ข้อมูล ณ วันที่ 24 กันยายน 2566 (จากรายงาน 506)

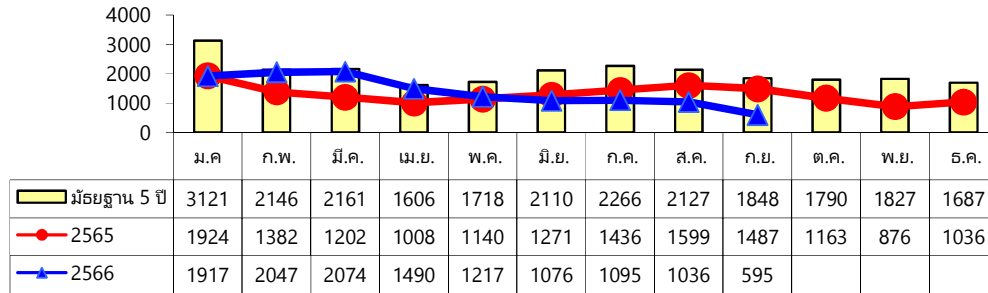
ตารางที่ 3 จำนวนผู้ป่วยและอัตราป่วยโรคไข้หวัดใหญ่ จังหวัดร้อยเอ็ด ปี 2566

อำเภอ	เดือน												รวม	อัตราป่วย (ต่อแสน)
	ม.ค.	ก.พ.	มี.ค.	เม.ย.	พ.ค.	มิ.ย.	ก.ค.	ส.ค.	ก.ย.	ต.ค.	พ.ย.	ธ.ค.		
เมือง	46	54	87	14	25	36	60	148	369				839	537.36
เกษตรวิสัย	6	6	4	3	6	2	6	52	78				163	165.74
ปทุมรัตน์	2	14	3	0	1	4	13	17	34				88	163.93
จตุรพักตรพิมาน	17	18	29	13	13	18	31	51	96				286	354.67
ธวัชบุรี	12	12	14	4	4	5	14	29	74				168	245.71
พนมไพร	0	0	1	1	0	0	3	5	5				15	20.44
โพนทอง	10	1	7	2	1	9	38	68	58				194	179.85
โพธิ์ชัย	2	2	3	2	3	9	4	6	13				44	76.12
หนองพอก	0	0	0	0	0	2	1	7	8				18	27.40
เสลภูมิ	7	2	10	0	1	6	21	61	91				199	163.77
สุวรรณภูมิ	3	0	6	0	2	3	44	62	25				145	124.54
เมืองสรวง	0	1	2	0	1	1	7	9	6				27	116.39
โพนทราย	1	0	0	0	0	0	0	7	1				9	32.14
อาจสามารถ	7	9	10	3	1	2	7	9	39				87	116.77
เมยวดี	0	0	1	0	0	1	4	2	1				9	39.64
ศรีสมเด็จ	1	2	6	1	2	2	7	15	27				63	170.88
จังหาร	3	3	3	2	0	1	4	15	14				45	95.57
เชียงขวัญ	3	7	7	3	2	4	4	22	30				82	294.94
หนองฮี	3	1	3	1	0	2	5	30	27				72	289.10
ทุ่งเขาหลวง	2	0	1	0	0	3	1	4	17				28	118.43
<b>รวมทั้งหมด</b>	<b>125</b>	<b>132</b>	<b>197</b>	<b>49</b>	<b>62</b>	<b>110</b>	<b>274</b>	<b>619</b>	<b>1,013</b>				<b>2,581</b>	<b>197.24</b>

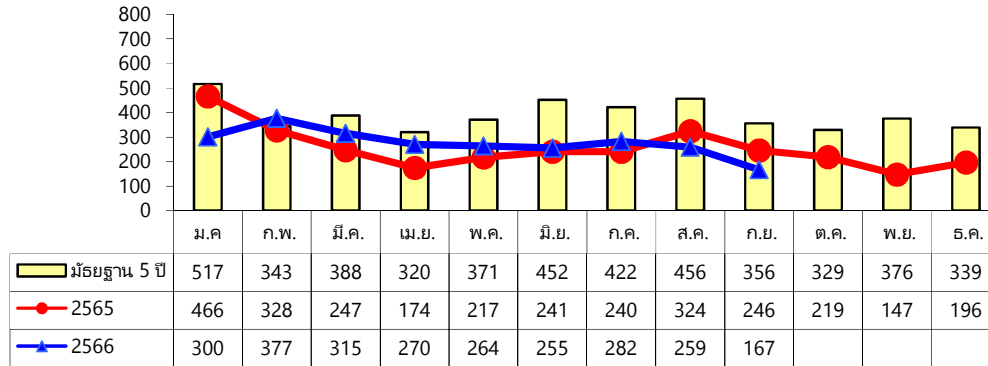
ที่มา : ข้อมูล ณ วันที่ 24 กันยายน 2566 (จากรายงาน 506)

## 2.3 สถานการณ์โรคอุจจาระร่วงและอาหารเป็นพิษ

ตั้งแต่ 1 มกราคม – 24 กันยายน 2566 จังหวัดร้อยเอ็ด มีรายงานผู้ป่วยโรคอุจจาระร่วงเฉียบพลัน จำนวน 12,547 ราย อัตราป่วยเท่ากับ 958.83 ต่อแสนประชากร โรคอาหารเป็นพิษ จำนวน 2,489 ราย อัตราป่วย 190.21 ต่อแสนประชากร



รูปที่ 4 จำนวนผู้ป่วยโรคอุจจาระร่วง จำแนกรายเดือน ปี 2566 เปรียบกับปี 2565 และมัธยฐาน 5 ปี



รูปที่ 5 จำนวนผู้ป่วยโรคอาหารเป็นพิษ จำแนกรายเดือน ปี 2566 เปรียบกับปี 2565 และมัธยฐาน 5 ปี

ตารางที่ 4 จำนวนผู้ป่วยและอัตราป่วยโรคอุจจาระร่วง จังหวัดร้อยเอ็ด ปี 2566

อำเภอ	เดือน												รวม	อัตราป่วย (ต่อแสน)
	ม.ค.	ก.พ.	มี.ค.	เม.ย.	พ.ค.	มิ.ย.	ก.ค.	ส.ค.	ก.ย.	ต.ค.	พ.ย.	ธ.ค.		
เมือง	312	279	255	222	222	173	186	180	108				1,937	1240.61
เกษตรวิสัย	77	97	125	87	86	106	97	104	62				841	855.15
ปทุมรัตน์	78	61	83	72	46	29	12	22	5				408	760.05
จตุรพักตรพิมาน	129	124	139	108	111	76	53	52	17				809	1003.25
ธวัชบุรี	61	103	57	46	43	30	50	40	25				455	665.47
พนมไพร	31	38	41	36	31	36	38	31	26				308	419.65
โพนทอง	235	266	247	33	14	9	12	4	5				825	764.82
โพธิ์ชัย	91	97	74	82	45	40	32	44	19				524	906.57
หนองพอก	55	63	100	67	46	68	60	32	22				513	781.02
เสลภูมิ	96	125	138	112	120	85	54	55	39				824	678.11
สุวรรณภูมิ	169	154	169	128	56	105	124	118	33				1,056	907.02
เมืองสรวง	55	2	25	34	28	24	22	39	8				237	1021.68
โพนทราย	19	23	16	4	4	4	7	6	5				88	314.23
อาจสามารถ	94	116	117	62	19	15	13	13	9				458	614.73
เมยวดี	28	87	64	36	41	31	43	41	36				407	1792.64
ศรีสมเด็จ	139	143	136	148	139	111	138	145	102				1,201	3257.48
จังหาร	99	118	140	122	77	89	112	61	56				874	1856.22
เชียงขวัญ	43	54	40	26	45	22	25	27	12				294	1057.48
หนองฮี	35	28	25	31	25	17	9	18	4				192	770.93
ทุ่งเขาหลวง	71	69	83	34	19	6	8	4	2				296	1251.96
<b>รวมทั้งหมด</b>	<b>1,917</b>	<b>2,047</b>	<b>2,074</b>	<b>1,490</b>	<b>1,217</b>	<b>1,076</b>	<b>1,095</b>	<b>1,036</b>	<b>595</b>				<b>12,547</b>	<b>958.83</b>

ที่มา : ข้อมูล ณ วันที่ 24 กันยายน 2566 (จากรายงาน 506)



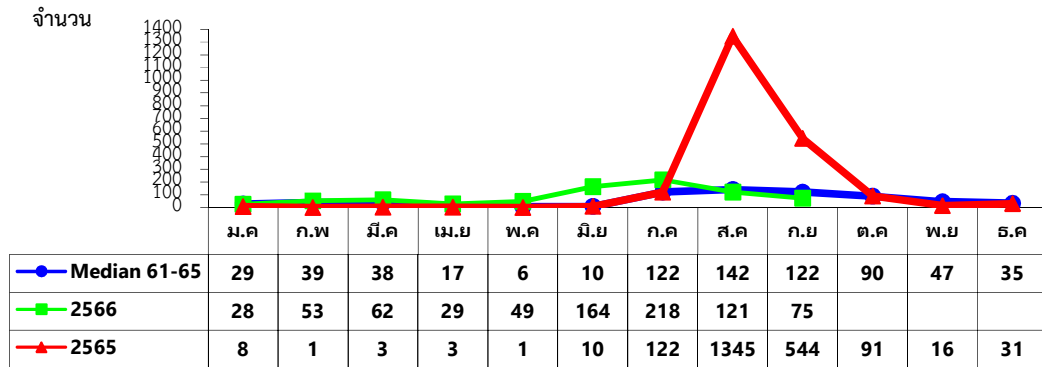
ตารางที่ 5 จำนวนผู้ป่วยและอัตราป่วยโรคอาหารเป็นพิษ จังหวัดร้อยเอ็ด ปี 2566

อำเภอ	เดือน												รวม	อัตราป่วย (ต่อแสน)
	ม.ค.	ก.พ.	มี.ค.	เม.ย.	พ.ค.	มิ.ย.	ก.ค.	ส.ค.	ก.ย.	ต.ค.	พ.ย.	ธ.ค.		
เมือง	56	59	41	34	41	29	50	33	22				365	233.78
เกษตรวิสัย	17	15	24	21	18	15	13	21	12				156	158.63
ปทุมรัตน์	22	22	38	32	20	20	35	17	14				220	409.83
จตุรพักตรพิมาน	24	29	7	21	21	21	57	33	12				225	279.02
ธวัชบุรี	12	23	6	5	5	8	5	2	7				73	106.77
พนมไพร	16	24	8	8	8	4	3	4	11				86	117.18
โพนทอง	16	48	30	22	31	56	45	42	17				307	284.60
โพธิ์ชัย	1	9	7	15	7	6	4	4	2				55	95.16
หนองพอก	6	9	24	11	4	7	6	13	4				84	127.89
เสลภูมิ	9	4	8	2	6	9	7	18	8				71	58.43
สุวรรณภูมิ	4	3	6	4	6	6	8	1	0				38	32.64
เมืองสรวง	1	1	0	0	2	2	1	0	0				7	30.18
โพนทราย	4	6	2	0	2	2	1	3	1				21	74.99
อาจสามารถ	27	21	23	16	11	24	12	13	19				166	222.81
เมยวดี	0	1	2	1	0	2	4	4	3				17	74.88
ศรีสมเด็จ	62	66	74	64	51	29	24	29	20				419	1136.46
จังหาร	3	2	2	4	1	5	2	3	2				24	50.97
เชียงขวัญ	17	24	7	5	22	6	3	19	13				116	417.24
หนองฮี	2	5	2	0	3	2	1	0	0				15	60.23
ทุ่งเขาหลวง	1	6	4	5	5	2	1	0	0				24	101.51
<b>รวมทั้งหมด</b>	<b>300</b>	<b>377</b>	<b>315</b>	<b>270</b>	<b>264</b>	<b>255</b>	<b>282</b>	<b>259</b>	<b>167</b>				<b>2,489</b>	<b>190.21</b>

ที่มา : ข้อมูล ณ วันที่ 24 กันยายน 2566 (จากรายงาน 506)

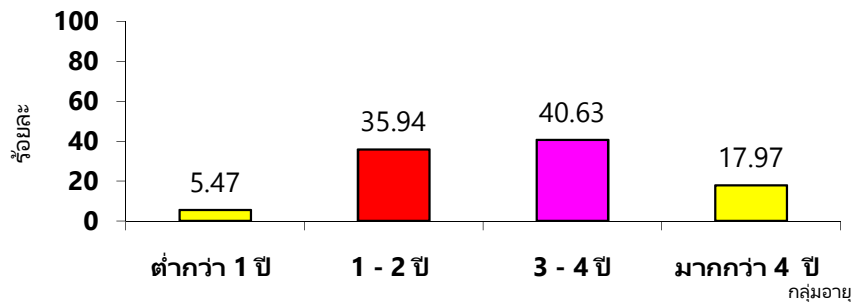
## 2.4 โรคมือ เท้า ปาก (Hand Foot Mouth Disease)

สถานการณ์ของจังหวัดร้อยเอ็ด ตั้งแต่ 1 มกราคม – 24 กันยายน 2566 มีรายงานผู้ป่วยโรค HFMD จำนวน 799 ราย อัตราป่วย 61.06 ต่อประชากรแสนคน



รูปที่ 6 จำนวนผู้ป่วยโรคมือ เท้า ปาก จำแนกรายเดือน ปี 2566 เปรียบเทียบ ปี 2565 และ ค่ามัธยฐานย้อนหลัง 5 ปี

กลุ่มอายุที่พบผู้ป่วยสูงสุด คือ อายุ 3-4 ปี (ร้อยละ 40.63) รองลงมา คือ กลุ่มอายุ 3-4 ปี (ร้อยละ 35.94) และอายุมากกว่า 4 ปี (ร้อยละ 17.97)



รูปที่ 7 ร้อยละผู้ป่วยโรคมือเท้าปาก จำแนกตามกลุ่มอายุ จ.ร้อยเอ็ด ปี 2566



ตารางที่ 6 จำนวนผู้ป่วยและอัตราป่วยโรคมือเท้าปาก จำแนกรายเดือน จ.ร้อยเอ็ด ปี 2566

อำเภอ	เดือน												รวม	อัตราป่วย (ต่อแสน)
	ม.ค.	ก.พ.	มี.ค.	เม.ย.	พ.ค.	มิ.ย.	ก.ค.	ส.ค.	ก.ย.	ต.ค.	พ.ย.	ธ.ค.		
เมือง	1	11	19	8	5	13	37	31	12				137	87.75
เกษตรวิสัย	2	7	8	3	3	6	19	5	2				55	55.93
ปทุมรัตน์	3	1	4	0	0	1	9	3	7				28	52.16
จตุรพักตรพิมาน	3	2	1	1	0	9	26	16	4				62	76.89
ธวัชบุรี	2	3	2	1	0	5	17	4	2				36	52.65
พนมไพร	2	3	0	1	0	2	19	2	4				33	44.96
โพนทอง	2	2	5	2	7	8	6	3	3				38	35.23
โพธิ์ชัย	0	1	9	0	9	8	2	0	5				34	58.82
หนองพอก	0	5	2	1	0	3	1	1	3				16	24.36
เสลภูมิ	2	5	2	1	1	9	2	10	5				37	30.45
สุวรรณภูมิ	3	4	2	5	6	27	22	10	10				89	76.44
เมืองสรวง	0	0	0	0	3	17	4	3	1				28	120.71
โพนทราย	0	0	0	0	0	8	0	1	1				10	35.71
อาจสามารถ	0	3	4	3	7	38	25	1	1				82	110.06
เมยวดี	0	0	2	1	2	1	10	0	0				16	70.47
ศรีสมเด็จ	0	0	0	0	2	0	7	6	5				20	54.25
จังหาร	3	4	1	1	2	2	5	3	4				25	53.10
เชียงขวัญ	1	1	0	1	0	1	0	9	1				14	50.36
หนองฮี	4	1	1	0	1	0	4	10	5				26	104.40
ทุ่งเขาหลวง	0	0	0	0	1	6	3	3	0				13	54.98
<b>รวมทั้งหมด</b>	<b>28</b>	<b>53</b>	<b>62</b>	<b>29</b>	<b>49</b>	<b>164</b>	<b>218</b>	<b>121</b>	<b>75</b>				<b>799</b>	<b>61.06</b>

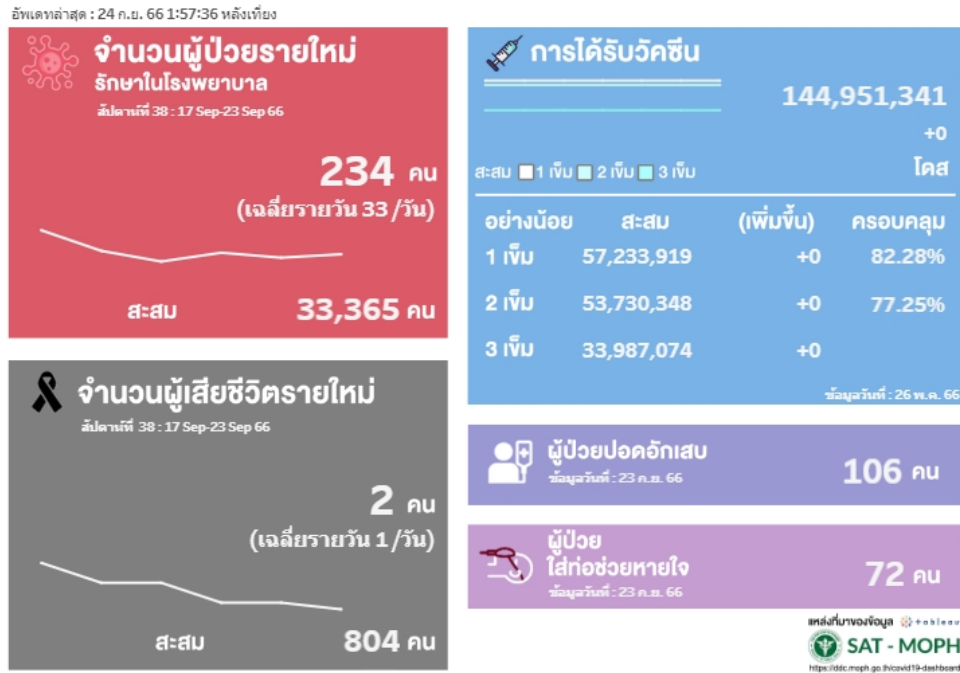
ที่มา : ข้อมูล ณ วันที่ 24 กันยายน 2566 (จากรายงาน 506)

## 2.5 สถานการณ์โรคติดเชื้อไวรัสโคโรนา 2019 (COVID-19)

สถานการณ์ประเทศไทย ข้อมูล ณ วันที่ 24 กันยายน 2566

พบผู้ป่วยยืนยันติดเชื้อ ปี 2566 สะสม รวม 33,365 ราย เสียชีวิต 804 ราย อัตราป่วยตายร้อยละ 3.61 มีผู้ป่วยปอดอักเสบ 106 ราย ในกลุ่มนี้ใช้เครื่องช่วยหายใจ 72 ราย และประเทศไทยมีผู้ป่วยอยู่ในลำดับที่ 40 ของโลก

### สถานการณ์ผู้ป่วย COVID-19 ภายในประเทศ รายสัปดาห์



รูปที่ 8 จำนวนผู้ป่วยโควิด-19 ภาพรวมประเทศ ข้อมูล ณ วันที่ 24 กันยายน 2566

### สถานการณ์จังหวัดร้อยเอ็ด

มีรายงานผู้ป่วยยืนยันโรคติดเชื้อไวรัสโคโรนา 2019 ระลอกมกราคม 2565 รวม 41,919 ราย มีผู้เสียชีวิต 282 ราย อัตราป่วยตาย 0.67 ไม่มีผู้ป่วยอาการปอดอักเสบเข้ารับการรักษา

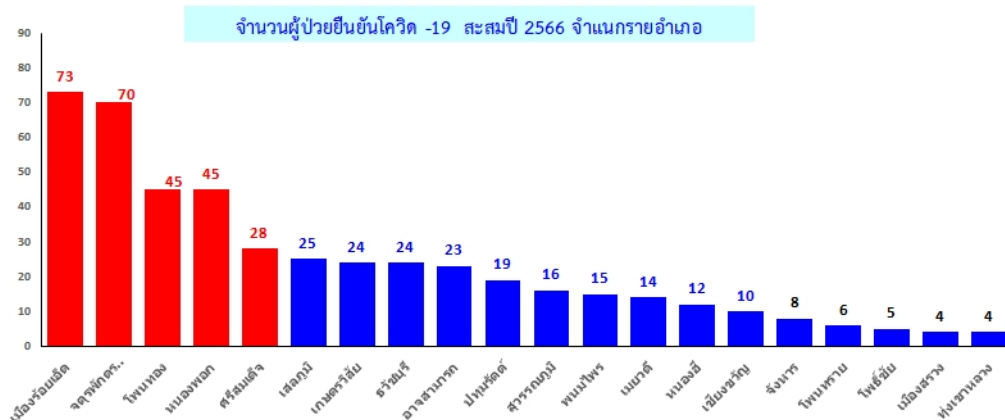
ข้อมูลการให้บริการวัคซีนโควิด-19 จังหวัดร้อยเอ็ด สะสม 808,200 ราย ( 1,931,762 โดส ) คิดเป็นความครอบคลุมร้อยละ 73.46



รูปที่ 9 จำนวนผู้ป่วยโควิด-19 ภาพรวมจังหวัดร้อยเอ็ด ข้อมูล ณ วันที่ 24 กันยายน 2566



รูปที่ 10 จำนวนผู้ป่วยยืนยันโควิด-19 จ.ร้อยเอ็ด จำแนกตามวันรายงาน ข้อมูล ณ วันที่ 24 กันยายน 2566



รูปที่ 11 จำนวนผู้ป่วยยืนยันโควิด-19 จ.ร้อยเอ็ด จำแนกตามอำเภอ ข้อมูล ณ วันที่ 24 กันยายน 2566

ตารางที่ 6 จำนวนผู้ป่วยและอัตราป่วยโรคติดเชื้อไวรัสโคโรนา 2019 จำแนกรายเดือน จ.ร้อยเอ็ด ปี 2566

อำเภอ	เดือน												รวม	อัตราป่วย (ต่อแสน)
	ม.ค.	ก.พ.	มี.ค.	เม.ย.	พ.ค.	มิ.ย.	ก.ค.	ส.ค.	ก.ย.	ต.ค.	พ.ย.	ธ.ค.		
เมือง	11	4	0	7	23	21	5	1	1				73	5.58
เกษตรวิสัย	2	3	2	1	8	8	0	0	0				24	1.83
ปทุมรัตน์	2	2	0	1	11	3	0	0	0				19	1.45
จตุรพักตรพิมาน	3	3	1	10	39	14	0	0	0				70	5.35
ธวัชบุรี	1	0	0	1	8	12	2	0	0				24	1.83
พนมไพร	5	0	0	0	2	6	1	1	0				15	1.15
โพนทอง	2	2	1	1	12	21	4	1	1				45	3.44
โพธิ์ชัย	0	0	0	0	2	3	0	0	0				5	0.38
หนองพอก	2	2	2	1	14	18	5	1	0				45	3.44
เสลภูมิ	6	1	0	1	3	13	1	0	0				25	1.91
สุวรรณภูมิ	2	1	0	0	2	8	2	1	0				16	1.22
เมืองสรวง	2	0	0	1	0	1	0	0	0				4	0.31
โพนทราย	0	0	0	0	5	1	0	0	0				6	0.46
อาจสามารถ	0	0	0	2	11	8	1	1	0				23	1.76
เมยวดี	3	0	0	0	4	4	1	2	0				14	1.07
ศรีสมเด็จ	0	0	0	0	4	5	9	9	1				28	2.14
จังหาร	1	0	0	0	1	2	3	1	0				8	0.61
เชียงขวัญ	1	0	0	2	2	3	0	1	1				10	0.76
หนองฮี	1	1	0	0	4	5	1	0	0				12	0.92
ทุ่งเขาหลวง	0	1	0	0	0	2	0	1	0				4	0.31
<b>รวมทั้งหมด</b>	<b>44</b>	<b>20</b>	<b>6</b>	<b>28</b>	<b>155</b>	<b>158</b>	<b>35</b>	<b>20</b>	<b>4</b>				<b>470</b>	<b>35.92</b>

ที่มา : ข้อมูล ณ วันที่ 24 กันยายน 2566 (จากระบบรายงาน API กรมควบคุมโรค)

ขณะนี้ โรคติดเชื้อไวรัสโคโรนา 2019 ปรับจากโรคติดต่ออันตราย เป็นโรคติดต่อเฝ้าระวัง ตามพระราชบัญญัติโรคติดต่อ พ.ศ.2558 มีผลบังคับใช้ตั้งแต่วันที่ 1 ตุลาคม 2565 เป็นต้นมา แนวทางในการบริหารจัดการโรคติดเชื้อไวรัสโคโรนา 2019 กระทรวงสาธารณสุขให้ดำเนินการขับเคลื่อนผ่านคณะกรรมการโรคติดต่อจังหวัด และศูนย์บัญชาการเหตุการณ์ตอบโต้ภาวะฉุกเฉินด้านการแพทย์และสาธารณสุข (PH-EOC) โดยกระทรวงสาธารณสุขมีข้อสั่งการ เน้นให้ทุกจังหวัดจัดตั้งหน่วยฉีดวัคซีนหลักทุกจังหวัดและทุกอำเภอ (Covid-19 Vaccination Center) ให้ประชาชนเข้าถึงได้สะดวกและทั่วถึง ให้กำหนดวันให้บริการอย่างน้อย 1 วัน/สัปดาห์ สำหรับสถานที่ฉีดในโรงพยาบาลให้บูรณาการร่วมกับคลินิกสุขภาพเด็กดี รวมถึงให้ออกหน่วยฉีดวัคซีนเคลื่อนที่สำหรับชุมชนต่างๆ

จากการติดตามสถานการณ์ พบว่าหลังจากช่วงเทศกาลสงกรานต์ ปี 2566 มีจำนวนผู้ติดเชื้อโคโรนาไวรัส 2019 เพิ่มขึ้นจำนวนมาก จึงขอแนะนำให้ประชาชนทุกคนรับวัคซีนเข็มกระตุ้น 1 ครั้ง/ปี ช่วงก่อนเข้าฤดูฝน กรณีเสี่ยงสูงอาจพิจารณาให้ 2 ครั้ง/ปี กลุ่มเสี่ยงสูงได้แก่ กลุ่ม 608, กลุ่มบุคลากรทางการแพทย์, เจ้าหน้าที่ด่านหน้า เช่น อสม. ผู้นำชุมชน ซึ่งหน่วยบริการจะเปิดให้บริการฉีดวัคซีนไขว้หัดใหญ่ พร้อมกับวัคซีนโควิด1- เพื่ออำนวยความสะดวกในการรับบริการ

